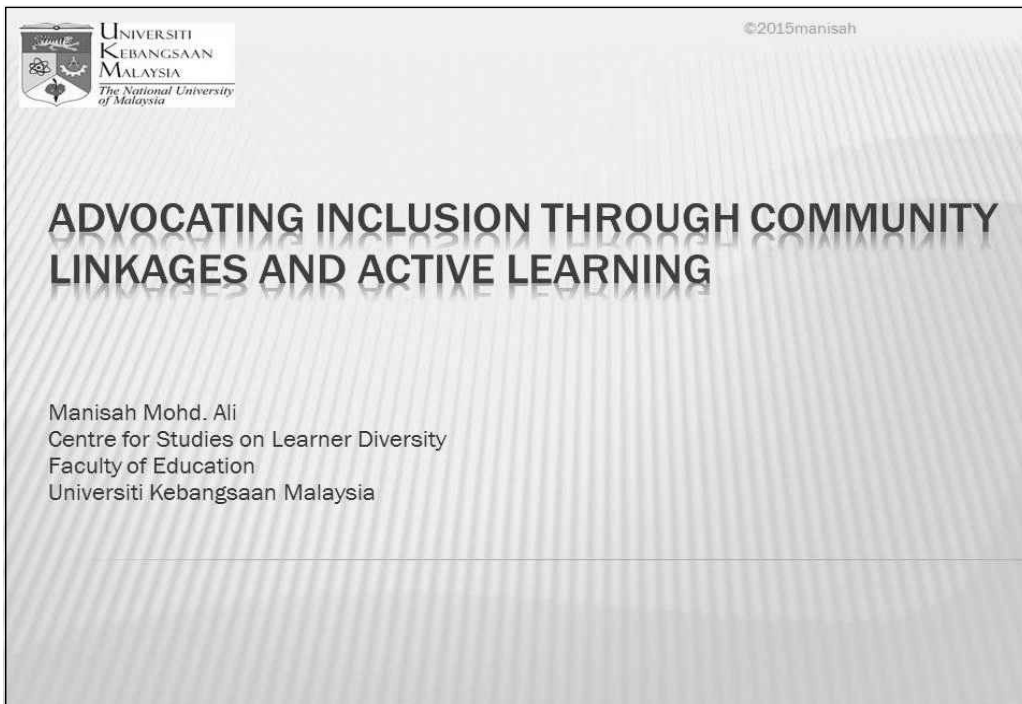


**제3부 발표5**

# Advocating Inclusion through Community Linkages and Active Learning

Manisah Mohd. Ali  
The National University of Malaysia, Malaysia



## OUTLINE OF PRESENTATION

- × Introduction
- × Inclusive Education in Malaysia
- × Current Development on Advocating Inclusion in Malaysia
- × Inclusion through Community Linkages
- × Developing Interdisciplinary Initiatives through Inclusion
- × Way forward

## INTRODUCTION

Inclusive education is ...

“... a concept that allows students with special needs to be placed and received instruction in the mainstream classes and being taught by mainstream teachers...”  
(Manisah, Ramlee & Zalizan, 2006)

- × “... a process of addressing the diverse needs of all learners by reducing barriers to, and within the learning environment... Inclusive education also means setting schools in the wider context of education systems, where there is both formal and non-formal education. It draws on all resources of their communities to ensure that the need of diverse learners be met effectively...”  
(Malaysia Ministry of Education, 2008)

©2015manisah

## INCLUSIVE EDUCATION IN MALAYSIA

### The beginning:

- × Malaysians' involvement at the international level in seminars and workshops hosted by the United Nations particularly under the UNESCO activities, eg:
  - The World's Declaration on Education for All in Jomtien, Thailand (1990)
  - UNESCO's Sub-regional Seminar on Policy, Planning and Organisation of Education for Children with Special Needs in Harbin, China (1993)
  - The Salamanca Statement on Principles, Policy and Practice in Special Needs Education (1994).

©2015manisah

- × Inclusive education was first introduced as a part of a placement continuum that was prepared for students with special needs. The context of placement was defined in the Education Act 1996 (1998) which stated that there is

***(c) an inclusive education program for students with special needs that allows them to attend classes in regular classrooms with normal students.***

(Education Act 1996, 1998: 148 )

- × The students are either partly or fully included based on their level of ability to follow instructions in the mainstream classes

©2015manisah  
**CURRENT DEVELOPMENT ON ADVOCATING INCLUSION  
IN MALAYSIA**

People with disabilities Act 2008

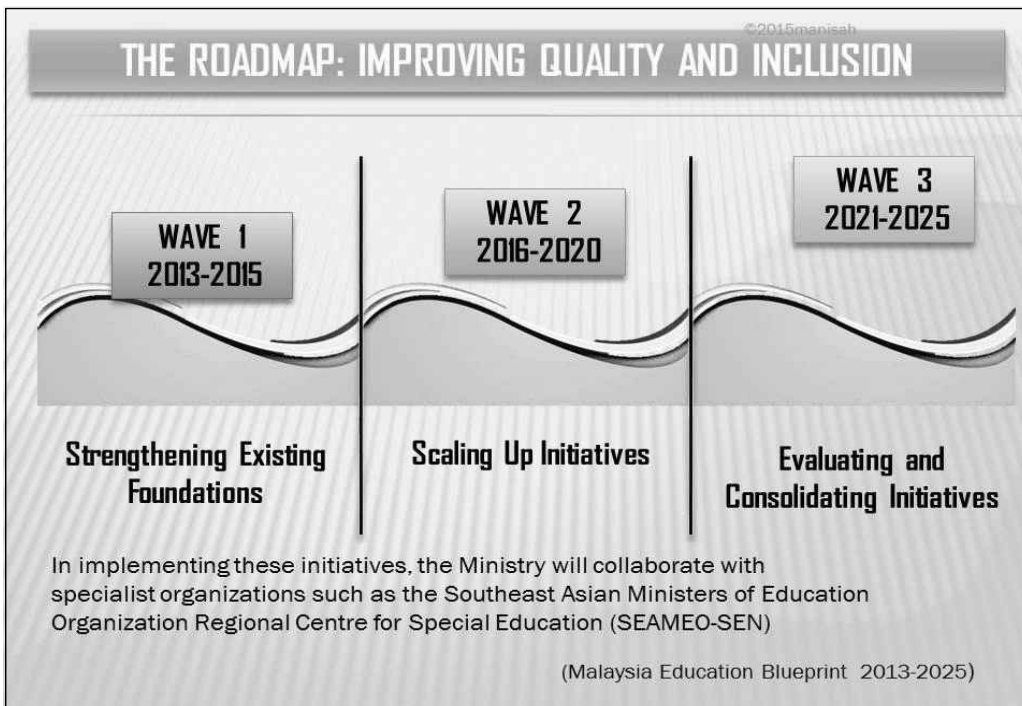
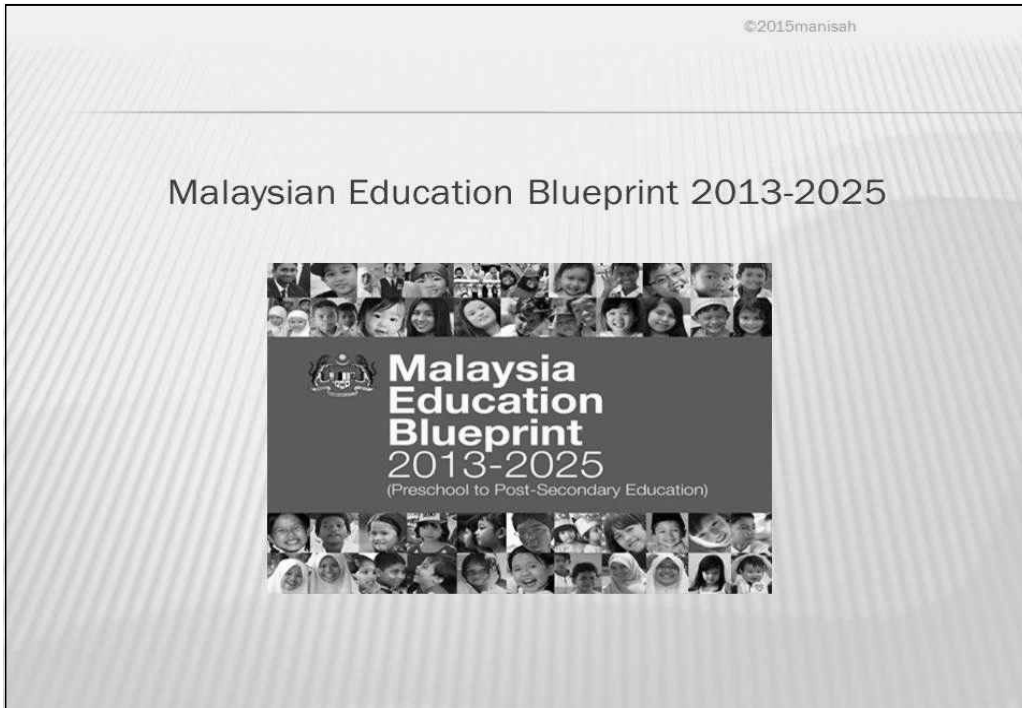
- legal recognition on the rights of persons with disabilities  
emphasising for equal basis with persons without disabilities in  
the areas of:

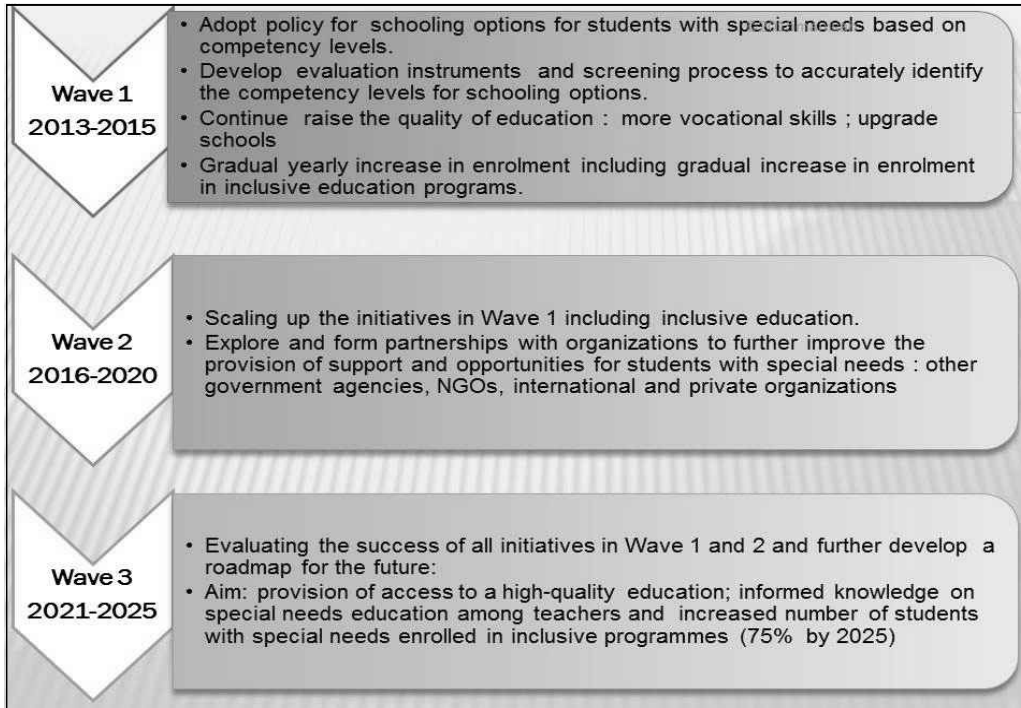
- × Education
- × Employment
- × Transportation
- × Accessibility to public places
- × ICT
- × Cultural life.

©2015manisah

- × Special Education Regulations 2013

“Inclusive Education Programme means an educational programme for a pupil with special educational needs which is attended by a pupil with special educational needs together with other pupils in the same class in a government school or government- aided school”





©2015manisah

## INCLUSION THROUGH COMMUNITY LINKAGES

The premise:

“Inclusion was used to describe the extend of which children with special needs are really being integrated in his (learning) community. It refers to what extend a school or a community readily accepts the children and evaluate the contribution that they had given ...”

(Zalizan, 2009)

Inclusive education is part of developing inclusive society

©2015manisah

## COURSE ACTIVITIES

---

- × Developing Inclusive Education Foundation in Selected Schools

Students ran inclusive education agenda through collaborative projects involving school, local community and university

©2015manisah

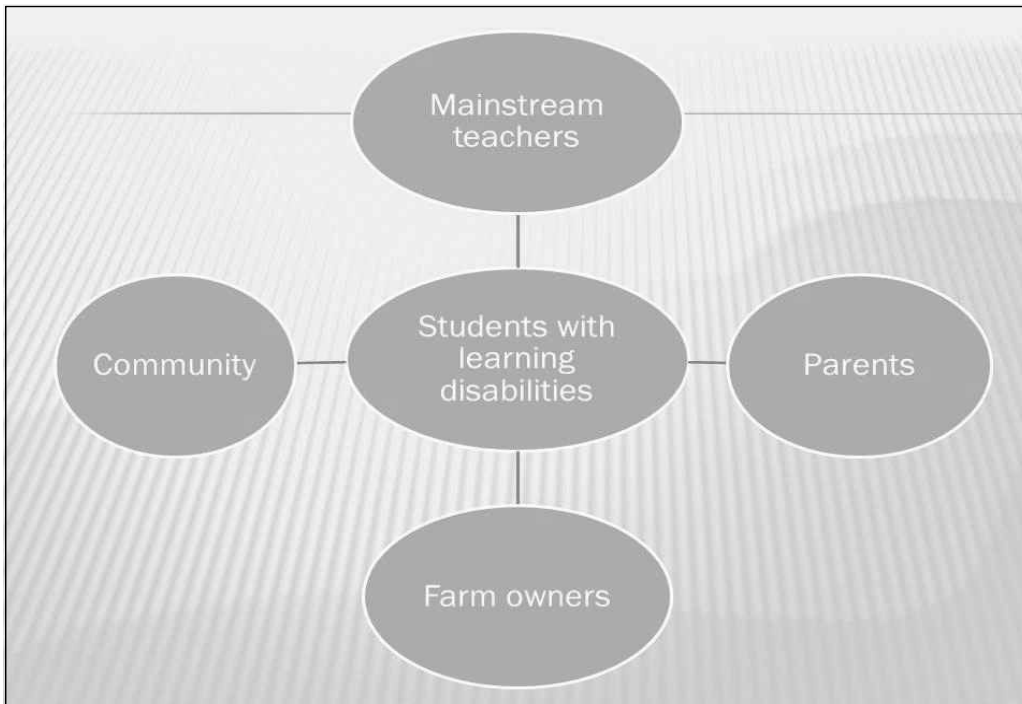
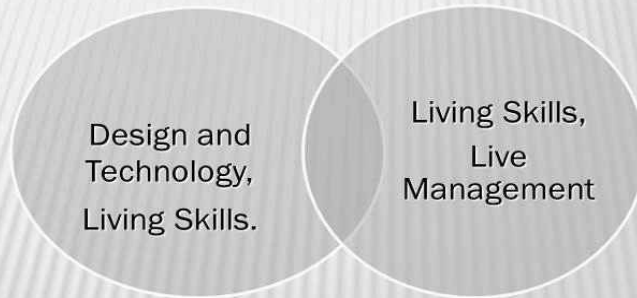
Project 1 : *Entrepreneurial Project: Fruit Stall*

Project Approach:

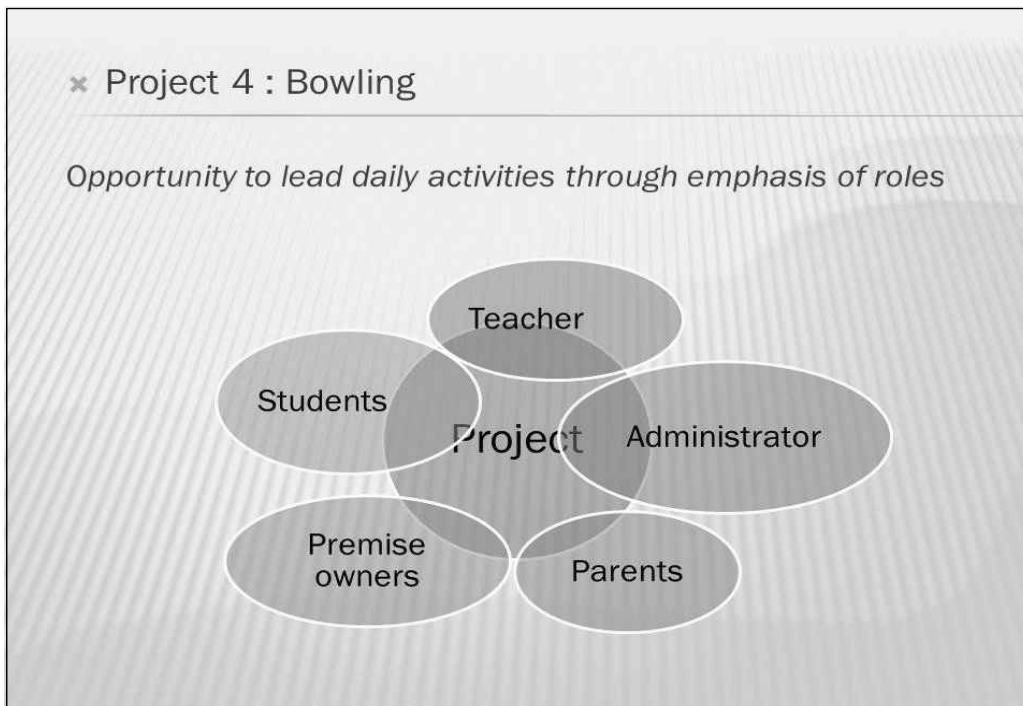
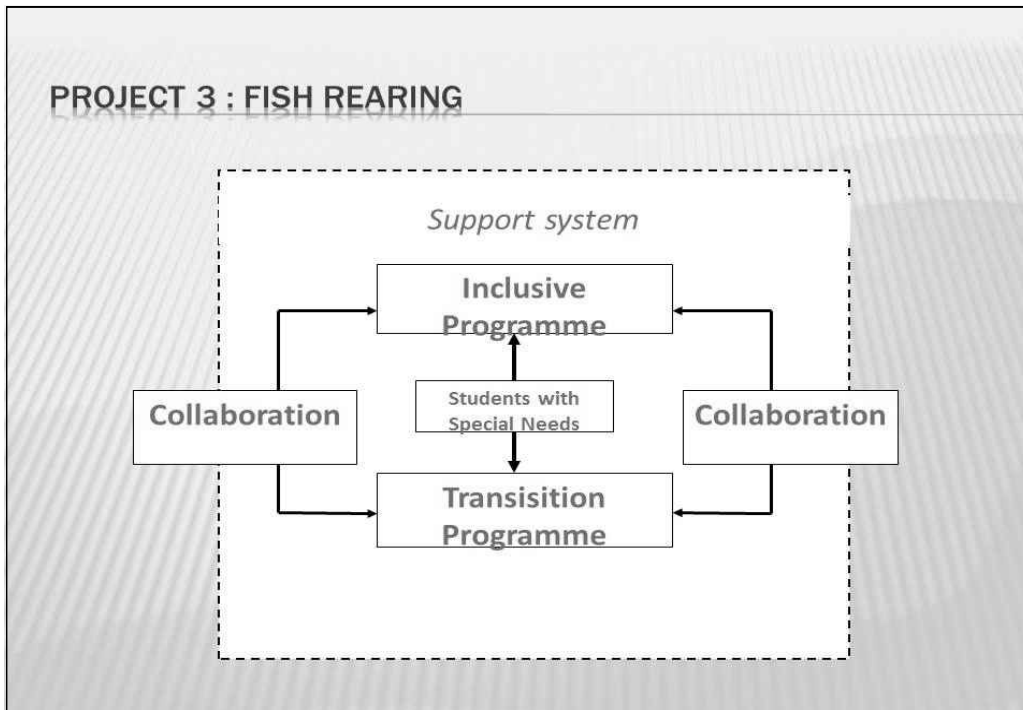
*School as a social institution*

*Emphasis on collaboration and inculcating moral values*

- × Project 2: Mini Agricultural Projects
- × Integrating mainstream curriculum and alternative curriculum with the support of the school and the community







©2015manisah

---

× **ADVOCATING INCLUSION IN COMMUNITY**

Students are placed in Community Based Rehabilitation centres for one semester and organised inclusion activities in community

©2015manisah

---

× **Activity 1: Increasing Awareness on People with Disabilities**

Visit to the Zoo

Big Walk

©2015manisah

## × Activity 2: Sustaining Community Linkages

### **PROJECT IMPLICATIONS**

- × *Active participation promotes effective inclusion*
- × *Commitment at school level fosters positive moral and psychological support*
- × *Whole community support activities*
- × *Positive acceptance with no negative effect*

©2015manisah

## UNIVERSITY INITIATIVES - UKM

- × Establishment of Special Education Programme at Undergraduate, Masters and Phd level in 1993;
- × Research university Status in 2007/2008 – Diversity and Inclusive Education research group

©2015manisah

- × Networking and collaborating with other parties – internationally and locally
- × Organised Regional Conference on Inclusive and Special Educational Needs (2009) (Japan; New Zealand; Korea; Brunei; Afghanistan; Philippines; Singapore; Hong Kong; Thailand; Indonesia; EENET; Ministry of Education; UNESCO; Tengku Ampuan Afzan Endowment Fund)
- × Organised biannually the International Conference on Learner Diversity since 2008, 2010, 2012 and 2014





# 특수한 요구를 지닌 학생들을 위한 고등교육기관 지원시스템에서의 교수자 지식과 준비도

Ali, Mohd Manishaj  
Majid, Abd Rosadah  
Salleh, Mohd Norshidah  
Razak, A Rogayah  
말레이시아 Kebangsaan 대학

---

## 《 요약 》

---

말레이시아의 고등교육에서 특수한 요구를 가진 학생들의 입학이 증가되는 것을 보는 것은 매우 고무적인 일이다. 이러한 현상은 교수자들에게 특수한 요구를 가진 학생들의 요구가 있다는 것을 인식하게 하고 교육하게 하는 수준을 증가시키도록 하며 이를 위해 행정가들을 돕도록 하게 한다. 본 연구는 말레이시아의 고등교육기관에서 특수한 요구가 있는 학생들을 위해 학습지원을 제공해주고자하는 교수자들의 의지를 측정하고자 하였다. 연구대상자 표집은 사회 및 사회과학분야의 학부의 12명의 교수자로 구성하였다. 응답자들은 교수자의 학급에서 특수한 요구를 지닌 학생들을 가르친 경험이 있는 자로 구성하였다. 자료는 응답자들에게 새롭게 개발된 인터뷰형식으로 진행되었으며, 4가지 요소(특수한 요구를 지닌 학생들에 대한 지식, 특수한 요구를 지닌 학생들의 수용도, 지원 서비스 제공여부, 그리고 특수한 요구를 지닌 학생들을 통합적으로 지원하기 위한 교수와 학습 상에서의 도전들)로 구성하여 인터뷰하였다. 자료는 인터뷰한 그대로 전사되었으며, 4개의 연구구성에 따라 분류화하였다. 연구결과, 교수자는 그들의 수업을 듣는 특수한 요구의 학생들을 인식하고 판별하고자 하였다. 또한 수용에 있어 준비도가 세부분으로 분류되어져있음이 나타났는데, 학급에서 특수한 요구의 학생들을 충분히 수용하는 교수자, 수용하지 않는 교수자, 신체적 문제만 가진 학생들을 수용하는 교수자이다. 몇몇의 교수자들은 그들이 특수한 요구들을 가진 학생들을 지원하는데 문제에 직면해있음을 인정했다. 따라서 본 연구의 결론은 학급에서 다양한 학습자들을 관리하는 교수자를 위한 지원과 특수한 요구를 가진 학생들을 위한 지원은 서로 영향을 주는 관계에 있다는 것을 확인하였다.

---

주제어 : 준비도, 지식, 특수한 요구, 고등 교육, 지원, 도전들

## I. 서 론

유네스코(UNESCO)에서 제기된 모든이를 위한 교육의 강조는 고등교육에서 특수한 요구를 가진 학생의 입학에 증가시켰다. 이러한 현상은 고등교육에 입학허가를 받은 특수한 요구를 가진 학생들이 적격의 공개된 시험을 훌륭하게 수행하는 것을 보여주는 능력으로써 검증되어진다. 이러한 경향은 특수한 요구를 가진 학생들에게 학습상의 문제들과 직면한 이슈들을 인식하는 것을 높이고자 하는 부분들을 요구하며, 치료적인 기관이나 직업기관 그리고 다른 지역사회 기관들에 의해서 주어지는 서비스나 지원들에게도 해당된다(Stodden & Conway, 2002).

Reed와 Curtis(2011)은 시각장애학생들이 고등교육 전환에 있어서 그들을 돕는 지원시스템의 부족 때문에 고등교육의 요구에 적응하는것에 직면한 어려움에 대해 언급하였다. 학교들은 그들을 위해 대학이나 단대로부터 별도로 지원하였지만, 특수한 요구를 가진 학생들을 위한 불충분한 시스템은 고등교육 수준에서 그들을 교육하는데 있어 장벽을 만들었다. 몇몇의 연구자들은 특수한 요구를 지닌 학생들에게 부정적 태도나 부정적 인식이 장애에 맞춘 부가적 지원을 얻게 하는 수고에 빠트림으로써 학생들을 망칠 수 있다고 언급하였다.(Murray, Lombardi, Wren & Keys, 2009). 만약 교수단 구성원들이 학생의 장애를 이해하는 훈련을 했다면, 그들은 더욱 학습을 하는 전 과정동안 학생의 요구에 맞추었을지도 모른다는 것을 발견했다. 만약 교수단 구성원들이 장애학생에 대한 지식을 가지고 있었다면, 그들은 그러한 학생들을 돕기 위해 더욱 준비를 해야했었을 것을 이 연구에서는 알려주고 있다.

말레이시아의 고등교육원에서 실행한 연구들은 특수한 요구의 학생들이 그들이 공부하는 동안 몇몇의 장애물에 직면한 상황에 처해 있음을 알려준다. 학습정보나 교수 및 학습절차, 그리고 학습에 있어 교수자의 지원에 접근하는 것들이 바로 이러한 어려움들에 해당된다(Hasnah Toran, Modh Hanafi Mohd Mokhtar & Norasuzaini, 2009). 두가지 분명한 이슈는 교수 및 학습절차에 관련된 것으로 이 연구에서 언급되어져 있는 것들이다. 하나는 수업동안 수화통역서비스가 필요하다는 것과 다른 하나는 전맹과 저시력장애를 지닌 학생들을 위해 글자화 된 책을 읽어줄 사람들이다. 이것이 고등교육에 있어서 특수한 요구를 지닌 학생들이 직면한 몇 개의 장벽들이다. 이것은 그들이 학습문제를 해결하는데 그들의 친구들과 비교하여 두 학기동안 평균 50%정도의 추가 시간들이 필요하다는 것을 의미한다(Brown, Takahashi & Roboert, 2010). 전적으로 그들의 공부에 쓰여지는 추가시간들은 등록금이나 숙박비용, 여전히 높아지는 생활비와 같은 추가적 비용을 지출하는 학생들에게 짐이 되어질수 있다.



물론, 장애를 지닌 학생들에게 직면한 이러한 문제들이나 장벽들에도 불구하고 고등교육에서 특수한 요구를 지닌 학생들의 입학이 증가되어지는 것은 매우 고무적인 일이다. 이것은 교수자들과 직원들에게 있어 교수 및 학습과 관계된 학생들의 요구에 대한 인식과 적절한 물리적, 혹은 비물리적 기반시설에 대한 인식을 포함하고 있다. 고등교육원에서 특수한 요구를 지닌 학생들의 맥락안에서, 의미있고 개별에 맞춘 학습경험을 제공하는데 있어 교수자 및 지원행정가, 그리고 학생들과 같은 기관의 구성원들 사이의 인식과 지원을 고양하는 것은 필수적이다. Manalo, Ede 그리고 Wong-Toi(2010)에 의해 연구되어진 조사에 따르면, 고등기관에서 특수한 요구를 지닌 학생들이 찾는 지원서비스의 수는 때때로 증가되어지는 것으로 나타났다. 그러나 이러한 증가는 어떤 교수단 또는 어떤 기관에서만 일어나는 것으로 관찰되어졌다. 특수한 요구를 지닌 학생들 사이에서 지원 서비스의 요구 증가는 장애인들과 그들의 특수한 요구들에 대해 인식하고 이해하는 것이 증가되는 것과 같은 몇몇의 요인들에 있었다. 이러한 높아지는 인식의 경향은 특수한 요구를 지닌 학생들이 다른 일반 또래들과 같이 교육에 있어서 동등한 권리들을 가질수 있다는 것을 보장하는데 중요성을 지닌다(Ali, Mustapha & Jelas, 2006). Stumbo, Martin 그리고 Hedrick(2009)은 연구자들이 특수한 요구들을 가진 학생들을 위한 학습지원의 최선의 모델을 결정하기 위해 고등교육기관에서 구체적인 서비스들을 시행할 필요가 있다고 제안하였다. 그러므로 본 연구에서는 고등교육기관에서 특수한 요구를 지닌 학생들을 위한 학습지원에 있어 교수자의 조망을 통해 조사연구를 실시하여 나온 결과들을 논의해보고자 한다. 본 연구에서는 4가지의 요인, 특수한 요구를 지닌 학생들에 대한 지식, 수용도, 제공된 지원서비스들, 그리고 교수학습절차에 있어서의 도전들로 정하여 조사였다.

## II. 연구 방법

본 연구는 고등교육기관에서 특수한 요구를 지닌 학생들을 가르친 경험이 있거나, 특수한 요구를 지닌 다른 학생들을 다룬 경험이 있었던 12명의 교수자들을 인터뷰하여 얻은 자료이다. 교수자들은 과학 및 사회과학 교수단에 속하여 있다. 인터뷰 형식은 세부부분으로 나뉘어 구성되었다. 첫 번째는 인터뷰의 형식에서 연구자를 위한 안내 및 설명부분이며, 두 번째는 항목과 인터뷰시 질문으로 구성하였다. 세 번째 부분은 응답자가 인구학적 부분을 기입하는 형태로 구성하였다. 응답자들의 인구학적 정보는 <표 1>과 같다.

〈표 1〉 응답자의 인구학적 정보

응답자	성별	분야	직위	경력	특수한 요구를 지닌 다른 사람들과의 경험	특수한 요구를 지닌 학생들의 분류
응답자 A	여	사회과학	선임강사	10-20년	학생, 다른 사람들	시각장애
응답자 B	여	과학	강사	10년 미만	관련자들, 의뢰인	시각장애
응답자 C	남	사회과학	선임강사	20년 이상	학생	시각장애, 청각장애
응답자 D	여	사회과학	어학교사	10-20년	학생, 다른 사람들	청각장애
응답자 E	여	사회과학	선임강사	10-20년	의뢰인	시각장애
응답자 F	남	과학	조교수	10-20년	친구들	지체장애 (휠체어사용자, 손가락을 잃은사람)
응답자 G	여	사회과학	강사	10-20년	다른 사람들	맹, 시각장애, 청각장애
응답자 H	여	과학	조교수	10-20년	학생	학습장애(난독증)
응답자 I	남	사회과학	조교수	10-20년	다른 사람들	지체장애
응답자 J	여	사회과학	선임강사	20년 이상	다른 사람들	시각장애, 청각장애
응답자 K	여	과학	교수	10-20년	학생들	지체장애(휠체어)
응답자 L	여	사회과학	선임강사	20년 이상	의뢰인	지체장애

인터뷰는 녹음되었고, 양적자료들은 글자 그대로 전사되었다. 인터뷰 전사자료들은 본 연구의 구성에 따른 네가지의 주제에 따라 코드 및 분류되었다. 주제는 다음과 같다. 특수한 요구를 지닌 학생들에 대한 지식, 특수한 요구를 지닌 학생들의 수용도, 제공된 지원서비스들, 그리고 특수한 요구를 지닌 학생들에게 제공된 교수학습과정에서의 문제점들이다.

### III. 결과 및 토론

#### 1. 장애학생에 대한 지식

모든 응답자들은 장애학생들에 대한 지식에서 합리적인 수준을 가지고 있었다. 응답자들은 예시나 분류를 제공해주고 장애학생들의 요구들을 알고 있었다. 응답자들은 장애학생이 다른 학생들과 다름에도 불구하고, 그들은 <표 2>에서 보듯이 장애학생들에 대해 공통적 혹은 그 비슷한 수준으로 이해하고 있는 것을 보였다.

<표 2> 특수한 요구를 지닌 학생들에 대한 이해도

응답자	진술
B	“ ... 나는 ..농인이나 말을 하지 못하는, 뿐만아니라 아마도 신체적인 장애를 가지고 있는 학생들에게...” “ 장애를 가지고 있는 양상에 따라... 잘..만약 요구가 다른 맹인학생이면, 아마도 그들은 점자를 쓰고.. ”
D	“장애를 가진 학생들은 학습에서 도움이 필요한 학생들을 뜻하거나 다른 학생들 만큼 기능이나 수행이 필요한 학생들입니다. 이러한 학생들은 감각적으로 하나가 부족하거나, 신체적인 양상에서 부족할지 모릅니다... 그리고 저에게는 특별한 요구를 지닌 학생들이지요...”
F	“ 우리가 특수한 요구를 지닌 학생들에 대해서 알고 있는 것은 신체적 장애를 지닌 학생들이거나, 움직임에 있어서 문제에 직면한 학생들이라는 겁니다. 우리의 학생들 중 어떤 학생들은 일반학생처럼 보이거나, 손가락이 부족한 학생이었습시다.”

<표2>의 자료에서처럼 응답자들은 특수한 요구를 지닌 학생들에 대해 그들의 지식이 달랐고, 이것은 특수한 요구를 지닌 학생들과의 개인적 경험, 어떤 경험을 얼마나 가졌는가, 혹은 경험이 부족했는가에 따라 달랐다. 응답자 B와 D는 합리적인 지식을 가지고 있는 반면, 응답자 F는 신체적 장애만으로 국한된 제한된 지식을 가지고 있었다.

## 2. 장애학생 수용도

응답자들은 일반적으로 그들을 가르칠 교육과정에서 장애학생들을 수용할 준비를 하였다. 수용의 수준은 장애를 포함한 부분에서 응답자의 경험에 따라 다양하게 보여졌다. 특수한 요구를 지닌 학생들을 돕는데 경험을 가진 응답자들에 따라도 다양하였다. 12명의 응답자중 9명은 학급에서 장애를 가진 학생들을 수용하는데 전적인 준비를 하였고, 반면 2명의 응답자는 신체적 장애를 가진 학생들만 수용하는데 의지를 나타냈고, 청력의 문제를 가진 학생들에게는 그렇게 하지 못하였다. 다음은 응답자 D의 진술이다.

“ 저는... 만약 학생들이 신체적 장애를 가진 학생이라면..문제는 전혀 없습니다. 그가 제 수업에 분명히 참여할 수 있을 것입니다. 그러나 만약 학생이 시각장애나 청각장애, 언어문제와 같은 장애를 가지고 있다면... 그것은 큰 문제인데요...”

수용의 설명에 대한 다른 예들은 다음 <표 3>에 제시해놓았다.

<표 3> 장애학생들의 수용 수준

응답자	진술
E	“그가 석사수준에 도달하도록 하였고 때문에 평상시처럼 저는 다르지 않게 대해 주었습니다”
I	“저는 어떤 문제도 가지고 있었습니다.. 이유는 .. 누구든 배울 준비가 되어있는 한, 저는 가르칠 준비가 되어있기 때문에..”
L	“만약 예를들어 농인이나, 병어리거나 혹은 말을 하지 못하는 장애가 있는 경우라면 이것은 문제시되어지고, 우리는 학습을 준비할 수 없습니다...”
K	“수업에서 장애학생 한명이 있다고 우리가 들었고, 우리는 놀랐습니다. 우리가 전에는 한번도 장애학생들을 가르치지 않았었거든요..”

일반적으로 모든 응답자들이 심지어 처음으로 장애학생들과 대면하였을때에도, 장애학생들을 가르치는데 준비를 하였다. 그럼에도 장애를 가지거나 특수한 요구를 지닌 학생들을 담당한다는 것을 처음 알게 되었을 때, 장애학생을 대하는 응답자의 준비도는 다양하였음을 알 수 있다.

### 3. 학습 지원서비스의 제공

장애를 가진 학생들에게 학습을 위한 가능한 지원 서비스의 유형과 형식에 있어서, 모든 응답자들은 <표 4>와 같이 그들이 다른 일반학생들과 장애를 가진 학생들 둘다 동등한 대우를 주었다고 언급하였다. 이러한 학습지원시스템은 세가지의 부분으로 노트의 준비, 과제물, 그리고 시험이다. 이것은 상의라던지, 시험시간동안 여분의 시간을 준다는 것, 강의를 녹음하는 것, 조연자들을 발견하는 것, 물리적인 공공 기반시설이나 건물에 접근가능하도록 하는 것, 특별한 학급이나, 장애학생들을 위한 특별한 참고리스트와 노트들을 제공하는 것들을 포함한다. 응답자들은 둘씩 짝짓는 2인팀과 같은 자원들을 사용하였거나, 장애학생을 돕기 위한 이동경사로 사용과 같은 일시적인 물리적 도구들을 두었던 것으로 보여졌다.

<표 4> 학습에 있어서 학습서비스의 제공

응답자	진술
H	“그는 어떤 도움도 필요하지 않았어요. 그는 장애를 가지고 있었지만 스스로 학습전략을 가지고 있었거든요”
J	“또는... 만약 청각장애 학생이 있었다면, 우리는 제 수업에서 학생들에게 그의 친구가 되줄 자원봉사자가 있는지, 그를 위해 노트필기를 해줄 자원봉사자가 있는지 물어봤을 것입니다...”
K	“경사도가 설치되어 있지 않았을 때, 스쿠터가 이동할 수 있는 나무패널같은 것을 설치했습니다...우리는 가장 기초적 단계의 개별적 수업을 하였습니다..”

#### 4. 학습 지원을 제공하는데 있어서의 도전

장애학생들에게 필요되어지는 학습지원을 제공하는데 응답자가 직면한 여러 도전들이나 문제점은 다음 <표 5>와 같다. 응답자들이 장애학생들에게 지원을 해주든 주지않든간에, 일반적으로 그들이 일반학생들과 다름으로 직면한 도전들이다. 응답자 L은 장애학생들이 가능한 설비 및 시설들의 부족과 지식의 부족을 포함한 문제점들을 언급하였다. 그는 장애학생들을 대처하는 지식의 부족에 대해 알고 있었다. 응답자 G는 특수한 요구를 지닌 학생들을 보조하는 정책의 부족과 같은 문제점들을 언급하였다. 장애학생들의 요구를 고려하는 특별한 정책이 없이, 교수자들에게는 특수한 요구를 지닌 학생들을 지원하는 것이 꽤 어려운 일이다. 또한 정책이 있어도 불충분하거나, 거의 특수교육학생들에게 말만 앞세우는 정도이다. 물리적인 공공시설들은 리프트의 부재, 경사로가 있는 강의실의 부재, 그리고 적절한 보도블럭이 있는 인도의 부재와 같이 주요 문제들이 하나씩 있는 것으로 보여진다.

<표 5> 학습지원을 제공하는데 있어서의 도전

응답자	진술
F	“예, 저는 어떤 문제도 없어요” “아마도 제 스타일 때문에, 어떤 문제가 있다면 직접적으로 물어보는 걸 좋아하고 또 그렇게 했을 것입니다...” “리프트가 없어서 교수자들의 연구실로 가는데 있어 높은 층으로 갈수가 없기 때문에 실제 장비들이 없습니다..”
G	“제가 하고싶은 말은, 대학수준에서 정책이 없다는 것입니다. 만약 제 강의에 특수한 요구의 학생들이 있다면, 그들을 위한 정책이나 가이드라인이 무엇인지요? 우리가 무엇을 생각해보아야하는지요? 절차는 어떠한 것인지요? 그리고 그들의 권리는 어떤 것인지요? 이와같은 것들이죠.. ”
L	“교수자로서 우리가 가진 약점이 많습니다. 우리가 알지 못하는 것들도 많고요.” “지난번 우리가 장애학생들에 대해 고려한 것들이 있었습니다만, 적절한 강의실도 가지고 있지 않기 때문에 문제가 있었습니다. 문제들이 있는 것이죠..”

이러한 발견들은 Manolo와 그의 동료들(2010)의 연구결과인, 장애학생들이 고등교육기관에서 그들이 교육받을 때 학교에서 제공되어지는 시설물들이 없다는 장애학생들의 보고를 지지한다. 신체적 장애를 지닌 학생들을 위한 특별한 무장애(베리어프리) 시설들을 포함한다. 경사로와 리프트와 같은 공공시설의 부재는 장애학생들의 생존과 이동성에 있어서 문제가 된다. 그들이 존중받을 수 있는 학급이 되기 위해서는 장애학생들이 도움을 받아야 한다. 현재 강의실에 특수한 요구를 지닌 학생들을 위한 서비스제공 뿐 아니라 정책, 가이드라인은 없다, 그러나 교수자들의 대응에서도 장애학생들의 학업적 성취에 영향을 주는 장애학생에게 직면한 특수한 문제들이 명시되어있지 않았다.

## IV. 결 론

본 연구는 말레이시아의 고등교육기관 중 한 곳에서 장애학생들을 위한 지원서비스의 실제 현황을 설명하였다. 본 연구는 장애학생들을 위해 제공되는 최소한의 지원서비스들을 확인하였다. 특수한 요구를 지닌 학생들을 위한 명확한 정책과 지원시스템의 부재는 장애학생의 이상적인 학습 환경에 있어서 도움이 되지 못하였다. 본 연구의 결과는 장애학생들을 위해 제공되는 지원 서비스의 책무성이 교수자에 의해서만 오직 책임되어지지 않아야 한다는 것이며, 교수자간의 협력적 노력이 더해져야 한다는 것이다. 대학들은 장애학생들이 질적으로 적절한 서비스를 보장받기 위해서는 다양한 학습의 요구를 지닌 학생들을 위한 명확한 정책과 지원서비스를 제공해야한다. 이러한 제안들이 현실화되는 보장이 있어야, 기관의 주요 관계자들이 장애학생을 위한 최선의 학습지원을 확인하고 사용할 효과적인 지원시스템을 개발할 뿐 아니라 교수자를 위한 지원센터까지도 개발하고자 하는 중요한 역할을 지니게 될 것이다.